

Art. 91816

OPTITAG

EN Objects tracker

Compatible with iOS



Compatible with AirTag accessories.

1 Quick instructions

- 1 Turn on the device: Extract insulation paper, the device will beep and turn on.
- 2 Open the APP that comes with the Apple mobile phone system: Find my;
- 3 Choose : Items;
- 4 Choose : Add New Item;
- 5 Choose : Other Supported Item;
- 6 During the Searching Items process, a device with the word Opti Tag-91816 will appear;
- 7 Click on the device found in the APP and name it.
- 8 After naming, you can use device functions: A. Ring the device, click Play Sound, and the device will emit music. B. Findmy network helps to find: When the device leaves the Bluetooth distance, it cannot be connected in the APP. You can choose Lost Mode,, Enable. Enter the contact mobile phone number, etc. If there is an iPhone near the lost device, the owner's Findmy APP can receive notifications and the latest location.
- 9 Delete device: To delete the device in the APP, you can select Remove item.
- 10 After removing the device, the device will not shut down and is in the pairing state. If there is no re-pairing within 10 minutes, the device will leave the pairing state. If you need to pair the device, you

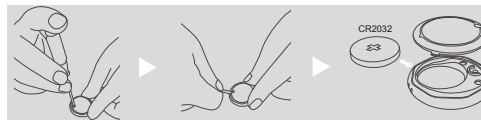
need to reload the battery for 5 times, the device will play a sound for factory data reset mode. At this time, the device enters the pairing mode and can be paired with the Find My APP again.

2. How is my privacy protected?

Only you can see where your item is. Your location data and history are never stored on the item itself. Devices that relay the location of your item also stay anonymous, and that location data is encrypted every step of the way. So not even Apple knows the location of your device or the identity of the device that helps find it.

3. How to replace the battery:

- 1 Loosen the screw and open the battery cover
- 2 Replace the battery with a new one. (Positive pole upward).
- 3 Put the new battery, will make a sound, try to put it 5 times, then there will be a special sound for factory data reset.
- 4 Fasten the shell with the screw and then connect the device again



European Union-Disposal Information

The symbol above means that according to local laws and regulations your product and/or its battery shall be disposed of separately from household waste. When this product reaches its end of life, take it to a collection point designated by local authorities. The separate collection and recycling of your product and/ or its battery at the time of disposal will help conserve natural resources and ensure that it is recycled in a manner that protects human health and the environment.

Regulatory Safety Information



WARNING: KEEP BATTERIES OUT OF REACH OF CHILDREN

Swallowing may lead to serious injury in as little as 2 hours or death, due to chemical burns and potential perforation of the oesophagus. If you suspect your child has swallowed or inserted a button battery immediately call the 24-hour Poison Information Centre for fast expert advice.

KEEP BATTERIES OUT OF REACH OF CHILDREN

- Keep in original package until ready to use
- Call a local poison control center for treatment information. Australia: 13 11 26 Canada: 1-800-268-9017(Ontario), 1-800-567-8911(BC), 1-800-463-5060 (Quebec) US: 800-498-8666.-
- Verify suitable emergency call numbers for your country.
- Do not use if the compartment is not secure.
- Dispose of used button batteries promptly and safely. Flat batteries can still be dangerous.
- Risk of fire and burns.
- Do not recharge, disassemble, heat (-20°C +70°C) or incinerate. Rated voltage 3V Rated current ~175 mA

- Immediately dispose of used batteries and keep away from children. Do NOT dispose of batteries in household trash.
- Even used batteries may cause severe injury or death.
- Call a local poison control center for treatment information.

Safety Statement

Article 12

Without permission, any company, firm or user shall not alter the frequency, increase the power, or change the characteristics and functions of the original design of the certified lower power frequency electric machinery.

Article 14

The application of low power frequency electric machinery shall not affect the navigation safety nor interfere a legal communication, if an interference is found, the service will be suspended until improvement is made and the interference no longer exists. The foregoing legal communication refers to the wireless telecommunication operated according to the telecommunications laws and regulations. The low power frequency electric machinery should be able to tolerate the interference of the electric wave radiation electric machinery and equipment for legal communications or industrial and scientific applications.



This product is CE marked in accordance with the provisions of Directive 2014/53/EU and RoHS Directive 2011/65/EU(2015/863/EU). With this, Lampa S.p.A declares that this product complies with the essential requirements and other relevant provisions of Directive 2014/53/EU and Directive 2011/65/EU. It is forbidden for the user to make any changes or modifications of any kind to the device. Changes or modifications not expressly approved by Lampa S.p.A. will void the user's authority to operate the equipment. The complete text of the EU declaration of conformity is available on the following website: www.optiline.it

FR Ce produit est marqué CE conformément aux dispositions de la directive 2014/53/EU et de la directive RoHS 2011/65/EU(2015/863/EU). Par la présente, Lampa S.p.A déclare que ce produit est conforme aux exigences essentielles et aux autres dispositions pertinentes de la directive 2014/53/UE et de la directive 2011/65/UE(2015/863/EU). Il est interdit à l'utilisateur d'apporter tout changement ou modification de quelque nature que ce soit à l'appareil. Changements ou modifications non expressément approuvés par Lampa S.p.A. annuleront le droit de l'utilisateur à faire fonctionner l'équipement. Le texte complet de la déclaration UE de conformité est disponible sur le site Internet suivant : www.optiline.it

ES Este producto tiene la marca CE de acuerdo con las disposiciones de la Directiva 2014/53/EU y la Directiva RoHS 2011/65/EU(2015/863/EU). Con esto, Lampa S.p.A declara que este producto cumple con los requisitos esenciales y otras disposiciones relevantes de la Directiva 2014/53/UE y la Directiva 2011/65/UE(2015/863/EU). Queda prohibido al usuario realizar cambios o modificaciones de cualquier tipo en el dispositivo. Los cambios o modificaciones no aprobados expresamente por Lampa S.p.A. anularán la autoridad del usuario para operar el equipo. El texto completo de la declaración UE de conformidad está disponible en el siguiente sitio web: www.optiline.it

DE Dieses Produkt trägt die CE-Kennzeichnung gemäß den Bestimmungen der Richtlinie 2014/53/EU und der RoHS-Richtlinie 2011/65/EU(2015/863/EU). Hiermit erklärt Lampa S.p.A, dass dieses Produkt den grundlegenden Anforderungen und anderen relevanten Bestimmungen der Richtlinie 2014/53/EU und der Richtlinie 2011/65/EU(2015/863/EU) entspricht. Es ist dem Benutzer untersagt, Änderungen oder Modifikationen jeglicher Art am Gerät vorzunehmen. Änderungen oder Modifikationen, die nicht ausdrücklich von Lampa S.p.A. genehmigt wurden, erlischt die Berechtigung des Benutzers, das Gerät zu betreiben. Der vollständige Text der EU-Konformitätserklärung ist auf folgender Website verfügbar: www.optiline.it

NL Dit product is CE-gemarkeerd in overeenstemming met de bepalingen van Richtlijn 2014/53/EU en RoHS-richtlijn 2011/65/EU(2015/863/EU). Hiermee verklaart Lampa S.p.A dat dit product voldoet aan de essentiële vereisten en andere relevante bepalingen van Richtlijn 2014/53/EU en Richtlijn 2011/65/EU(2015/863/EU). Het is de gebruiker verboden om enigerlei verandering of modificatie aan het apparaat aan te brengen. Wijzigingen of aanpassingen die niet uitdrukkelijk zijn goedgekeurd door Lampa S.p.A. vervalt de bevoegdheid van de gebruiker om de apparatuur te gebruiken. De volledige tekst van de EU-conformiteitsverklaring is beschikbaar op de volgende website: www.optiline.it

OPTITAG**IT Localizzatore oggetti**

Compatibile con iOS.



Compatibile con accessori AirTag.

**1 Istruzioni rapide**

- 1 Accendere il dispositivo: estrarre la carta isolante, il dispositivo emetterà un segnale acustico e si accenderà.
- 2 Apri l'APP fornita con il sistema di telefonia mobile Apple: Find My;
- 3 Scegli: Articoli;
- 4 Scegli: Aggiungi nuovo elemento;
- 5 Scegli: Altro elemento supportato;
- 6 Durante il processo di ricerca degli elementi, verrà visualizzato un dispositivo con la parola Opti Tag-91816;
- 7 Fare clic sul dispositivo trovato nell'APP e assegnargli un nome.
- 8 Dopo aver assegnato il nome, è possibile utilizzare le funzioni del dispositivo: A. Fai squillare il dispositivo, fai clic su Riproduci suono e il dispositivo emetterà musica. B. Trova la mia rete aiuta a trovare: Quando il dispositivo abbandona la distanza Bluetooth, non può essere connesso all'APP. Puoi scegliere Modalità smarrito, Abilita. Inserisci il numero di cellulare del contatto, ecc. Se c'è un iPhone vicino al dispositivo smarrito, l'APP Findmy del proprietario può ricevere notifiche e la posizione più recente.
- 9 Elimina dispositivo: per eliminare il dispositivo nell'APP, è possibile selezionare Rimuovi elemento.
- 10 Dopo aver rimosso il dispositivo, il dispositivo non si spegnerà e sarà nello stato di accoppiamento. Se non viene effettuata una nuova associazione entro 10 minuti, il dispositivo lascerà lo stato di associazione. Se è necessario associare il dispositivo, è necessario

Informazioni normative sulla sicurezza**ATTENZIONE:**

TENERE LE BATTERIE FUORI DALLA PORTATA DEI BAMBINI
L'ingestione può provocare lesioni gravi in appena 2 ore o la morte, a causa di ustioni chimiche e potenziale perforazione dell'esofago. Se sospetti che tuo figlio abbia ingoiato o inserito una batteria a bottone, chiama immediatamente il Centro antiveleni aperto 24 ore su 24 per un rapido consiglio da parte di un esperto.

TENERE LE BATTERIE FUORI DALLA PORTATA DEI BAMBINI

Conservare nella confezione originale fino al momento dell'uso

- Chiamare un centro antiveleni locale per il trattamento
- informazione. Australia: 13 11 26 Canada: 1-800-268-9017(Ontario), 1-800-567-8911(BC), 1-800-463-5060 (Quebec) Stati Uniti: 800-498-8666.-
- Verificare idoneo, numeri di emergenza per il tuo paese.
- Non utilizzare se il vano non è sicuro.
- Smettere le batterie a bottone usate in modo rapido e sicuro.
- Le batterie scariche possono comunque essere pericolose.
- Rischio di incendio e ustioni.

ricaricare la batteria per 5 volte, il dispositivo emetterà un suono per la modalità di ripristino dei dati di fabbrica. A questo punto, il dispositivo entra in modalità di accoppiamento e può essere nuovamente accoppiato con Find My APP.

2.Come viene protetta la mia privacy?

Solo tu puoi vedere dove si trova il tuo articolo. I dati sulla tua posizione e la cronologia non vengono mai archiviati sull'articolo stesso. Anche i dispositivi che trasmettono la posizione del tuo articolo rimangono anonimi e i dati sulla posizione vengono crittografati in ogni fase del processo. Quindi nemmeno Apple conosce la posizione del tuo dispositivo o l'identità del dispositivo che aiuta a trovarlo.

3. Come sostituire la batteria:

- 1 Allentare la vite e aprire il coperchio della batteria
- 2 Sostituire la batteria con una nuova. (Polo positivo verso l'alto).
- 3 Inserisci la nuova batteria, emetterà un suono, prova a inserirla 5 volte, quindi si sentirà un suono speciale per il ripristino dei dati di fabbrica.
- 4 Fissare la calotta con la vite e poi ricollegare il dispositivo

- Non ricaricare, smontare, riscaldare (-20°C +70°C) o incenerire. Tensione nominale 3 V. Corrente nominale ~175 mA
- Smaltire immediatamente le batterie usate e tenerle lontano dalla portata dei bambini. NON smaltire le batterie nei rifiuti domestici.
- Anche le batterie usate possono causare lesioni gravi o mortali.
- Chiamare un centro antiveleni locale per informazioni sul trattamento.

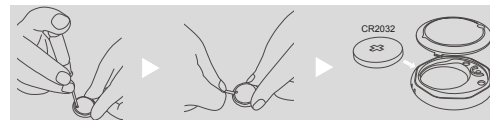
Dichiarazione di sicurezza

Articolo 12: Senza autorizzazione, qualsiasi azienda, azienda o utente non potrà alterare la frequenza, aumentare la potenza o modificare le caratteristiche e le funzioni del progetto originale delle macchine elettriche certificate a frequenza di potenza inferiore.

Articolo 14: L'applicazione di macchinari elettrici a bassa frequenza non deve pregiudicare la sicurezza della navigazione né interferire con le comunicazioni legali, qualora venga riscontrata un'interferenza il servizio verrà sospeso fino a quando non verrà apportato un miglioramento e l'interferenza non esisterà più. La comunicazione legale di cui sopra si riferisce alle telecomunicazioni senza fili gestite secondo le leggi e i regolamenti sulle telecomunicazioni. I macchinari elettrici a bassa frequenza di potenza dovrebbero essere in grado di tollerare l'interferenza dei macchinari e delle apparecchiature elettriche con radiazione di onde elettriche per comunicazioni legali o applicazioni industriali e scientifiche.



IT Questo prodotto è contrassegnato dal marchio CE in conformità con le disposizioni della Direttiva 2014/53/UE e della direttiva RoHS 2011/65/UE(2015/863/EU). Con ciò Lampa S.p.A dichiara che questo prodotto è conforme ai requisiti essenziali e ad altre rilevanti disposizioni previste dalla Direttiva 2014/53/UE e della Direttiva 2011/65/UE(2015/863/EU). È fatto divieto all'utente di eseguire variazioni o apportare modifiche di qualsiasi tipo al dispositivo. Variazioni o modifiche non espressamente approvate da Lampa S.p.A. annulleranno l'autorizzazione dell'utente all'utilizzo dell'apparecchiatura. Il testo completo della dichiarazione di conformità UE è disponibile al seguente sito web: www.optiline.it



**Works with
Apple Find My**

To use the Apple Find My app to locate this item, the latest version of iOS, iPadOS, or macOS is recommended. The Find Items app on Apple Watch requires the latest version of watchOS.

Use of the Works with Apple badge means that a product has been designed to work specifically with the technology identified in the badge and has been certified by the product manufacturer to meet Apple Find My network product specifications and requirements. Apple is not responsible for the operation of this device or use of this product or its compliance with safety and regulatory standards.

Apple, Apple Find My, Apple Watch, Find My, iPhone, iPad, iPadOS, Mac, macOS and watchOS are trademarks of Apple Inc., registered in the U.S. and other countries. The trademark "iPhone" is used with a license from Aliphone K.K.

Garanzia



LAMPA S.p.A.
Via G. Rossa, 53/55, 46019 Viadana (MN) ITALY
Tel. +39 0375 820700
UNI EN ISO 9001:2015 Certified Company
service@lampa.it
www.optiline.it

Made in China